

# Plan estratégico UTIB 2017-2030

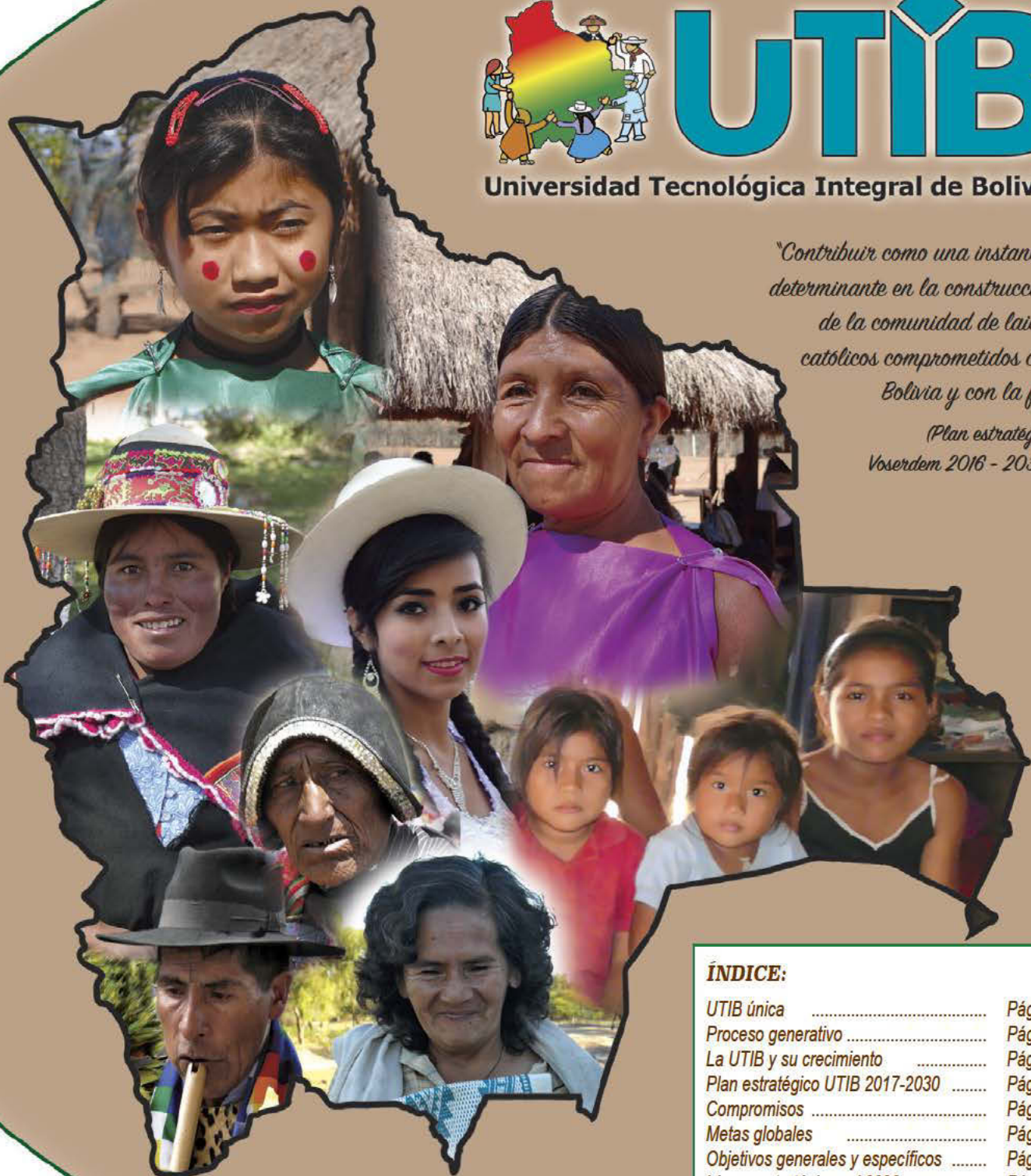


# UTIB

Universidad Tecnológica Integral de Bolivia

*"Contribuir como una instancia determinante en la construcción de la comunidad de laicos católicos comprometidos con Bolivia y con la fe."*

*(Plan estratégico Voserdem 2016 - 2030).*



## ÍNDICE:

UTIB única .....	Pág. 2
Proceso generativo .....	Pág. 4
La UTIB y su crecimiento .....	Pág. 6
Plan estratégico UTIB 2017-2030 .....	Pág. 7
Compromisos .....	Pág. 8
Metas globales .....	Pág. 10
Objetivos generales y específicos .....	Pág. 11
Líneas estratégicas al 2030 .....	Pág. 16
Administración y evaluación .....	Pág. 17
Filosofía, principios, fines y objetivos operativos para sus estatutos .....	Pag. 18



# UTIB única

## Respuesta pertinente a las necesidades locales y globales

Es una institución original en la oportunidad del servicio a los demás y para la acción del compromiso con Bolivia y con la voluntad de hacer el bien.

Es amplia en alcance, abierta y accesible para cualquier ser humano hacia la educación superior. Es una Universidad de investigación seria que combina los elementos principales de las necesidades del medio regional, nacional y mundial con la excelencia educativa y la mejora de la comunidad educativa hacia la competitividad y el desarrollo sostenible.

La UTIB implementa progresivamente tanto formaciones (técnicas, profesionales y de posgrado), como la investigación y la extensión; en forma complementaria y coordinada; y sobre la base de carreras agrupadas en cuatro áreas académicas, las cuales son:

- a) Ciencias Físico-Matemáticas y de las Ingenierías (carreras como: Arquitectura, Computación, Diseño Industrial, Física, Ingeniería Civil, Matemáticas, Urbanismo, etc.)
- b) Ciencias Biológicas y de la Salud (carreras como: Biología, Enfermería, Medicina, Odontología, Ecología, Alimentos, Psicología, Investigación biomédica básica, etc.)
- c) Ciencias Sociales (carreras como: Administración, Derecho, Contaduría, Geografía, Informática, Sociología, Trabajo Social, Turismo, etc.)
- d) Humanidades y las Artes (carreras como: Diseño Gráfico, Artes Visuales, Filosofía, Historia, Letras, Pedagogía, Literatura dramática y teatro, etc.)

La UTIB actúa como un sistema en la educación integral, y por ello, se dividen los elementos de su naturaleza en cinco grandes grupos:

- a) Capital físico, formado por los elementos visibles: terrenos, inmuebles, talleres industriales, equipos, herramientas, computadoras, mobiliario, etc. Todos ellos son imprescindibles, ya sea para la fabricación de bienes o la prestación de servicios.
- b) Capital humano, seguramente el más importante, y que es necesario para la actividad productiva (intelectual y material) utilizando los medios que tienen a su disposición, y que se puede distinguir en: los directivos, los docentes, los administrativos y los estudiantes.
- c) Elementos intangibles. Se trata de factores que son difíciles de observar pero que resultan cruciales para el éxito de la UTIB. Se pueden dividir en dos categorías:







- **Capital intelectual.** Es la formación académica de las personas que trabajan en la UTIB, su experiencia acumulada, en definitiva, son los conocimientos que atesoran en su “cabeza” y en inglés se suele denominar como Know how, literalmente “saber hacer”.
  - **Activos intangibles.** Son elementos que pertenecen a la UTIB, pero no son observables a simple vista; como por ejemplo una marca de una tecnología desarrollada por la UTIB o un programa diseñado para un sistema.
- e) **Capital financiero.** Es el dinero, por ejemplo, para comprar el capital físico que utiliza, o el que posteriormente recibe como ingresos de las inscripciones, o el que se debe pagar a los docentes. Este capital financiero no tiene por qué ser siempre dinero en efectivo; como por ejemplo un cheque.
- f) **Capital social.** En lo que se refiere al campo sociológico (Wikipedia), el capital social es considerado la variable que mide la colaboración social entre los diferentes grupos de un colectivo humano, y el uso individual de las oportunidades surgidas a partir de ello, a partir de tres fuentes principales: el afecto, la confianza mutua, las normas efectivas y las

redes sociales. El capital social mide, por tanto, la sociabilidad de un conjunto humano y aquellos aspectos que permiten que prospere la colaboración y el uso, por parte de los actores individuales, de las oportunidades que surgen en estas relaciones sociales. Una sociabilidad entendida como la capacidad para realizar trabajo conjunto, la de colaborar y llevar a cabo la acción colectiva.

La UTIB se adecua en su funcionamiento a lo dispuesto en el Reglamento General de Universidades Privadas y reglamentos específicos del Ministerio de Educación del Estado Plurinacional de Bolivia. También encuadra sus acciones en su plan estratégico coherente con los planes regionales y nacional de Bolivia, los planes estratégicos mundiales especialmente de las Naciones Unidas del planeta. Así, la UTIB representa una fuente de enseñanza y conocimiento en los ámbitos superiores y de investigación, pero también del compromiso de servicio a los demás, a través de la extensión universitaria. El obtener un título universitario UTIB constituye un logro individual tanto de la comunidad como para la comunidad.



# Proceso generativo

## Respondiendo a las necesidades con los actores locales

La UTIB presentará en abril del 2018, la solicitud de resolución de funcionamiento al Ministerio de Educación del Estado Plurinacional de Bolivia, y como un primer paso, para el sitio piloto andino de Voserdem, con la unidad en Sacaca de la UTIB, es decir implementando inicialmente la Universidad Tecnológica Integral de Bolivia - Unidad académica Sacaca. Para ello se han suscrito convenios con el Municipio de Sacaca, con sus municipios vecinos y con la orden de los Claretianos del Norte de Potosí. En función de las necesidades regionales y el estudio correspondiente de esta unidad, en una primera etapa, se iniciarán las carreras de licenciatura en desarrollo rural, técnico superior en construcción civil, técnico superior en industria textil y técnico superior en mecánica industrial. En una segunda etapa, las carreras se definirán en los campos de enfermería, alimentos, educación, turismo y minería.

También, respondiendo a las necesidades locales y por coordinación con los actores locales, en junio del 2018, se implementará en la unidad académica

de Sacaca de la UTIB, clases técnicas del Bachillerato técnico humanístico, para la unidad educativa Alonzo de Ibáñez Fe y Alegría de Sacaca. Ello porque tal unidad académica carece de los talleres como los de Voserdem en Sacaca. En este caso Voserdem, conforme a los fines de la UTIB, y se analizará la posibilidad de constituirse como Núcleo Tecnológico (definido por la legislación boliviana) para los estudiantes del Nivel de Educación Secundaria Productiva de Sacaca. En el núcleo tecnológico se concentra el área técnica y tecnológica productiva para las unidades educativas (en este caso, en forma piloto para la unidad educativa Alonzo de Ibáñez Fe y Alegría de Sacaca). El Ministerio de Educación de Bolivia y el Municipio de Sacaca cubrirán los pagos a docentes y los gastos de funcionamiento, de tal forma que su sostenibilidad esta asegurada.

También en junio del 2018, en la unidad académica de Sacaca de la UTIB y siempre respondiendo a las necesidades del medio local, se inician las acciones de Educación Alternativa con el enfoque y los momentos







metodológicos de la Educación Permanente y el Programa de Educación Permanente Productiva Comunitaria. Todo ello conforme a los contenidos del Ciclo del Programa de Educación Productiva, la Metodología de Educación Permanente y el Diseño Metodológico para la aplicación en los procesos de formación y capacitación. En este caso Voserdem y por un año apoyará con un docente y los gastos de funcionamiento y se constituirá en un Centro de Educación Alternativa Permanente, plenamente identificado con esta realidad y sustentada en la Ley Madre, cual es la Constitución Política del Estado. Es una excelente oportunidad para desarrollar procesos formativos con personas, organizaciones sociales que en el pasado no siempre contaban con espacios educativos no escolarizados y que se acomoden a los espacios y tiempos acordes a su realidad y sobre todo abordar contenidos que ellos mismos las identifiquen y prioricen.

El presente proceso en Sacaca, es un ejemplo claro de que Voserdem genera una respuesta pertinente a las necesidades locales no cubiertas, en conformidad a su plan estratégico y especialmente en lo concerniente a las directrices principales que son:

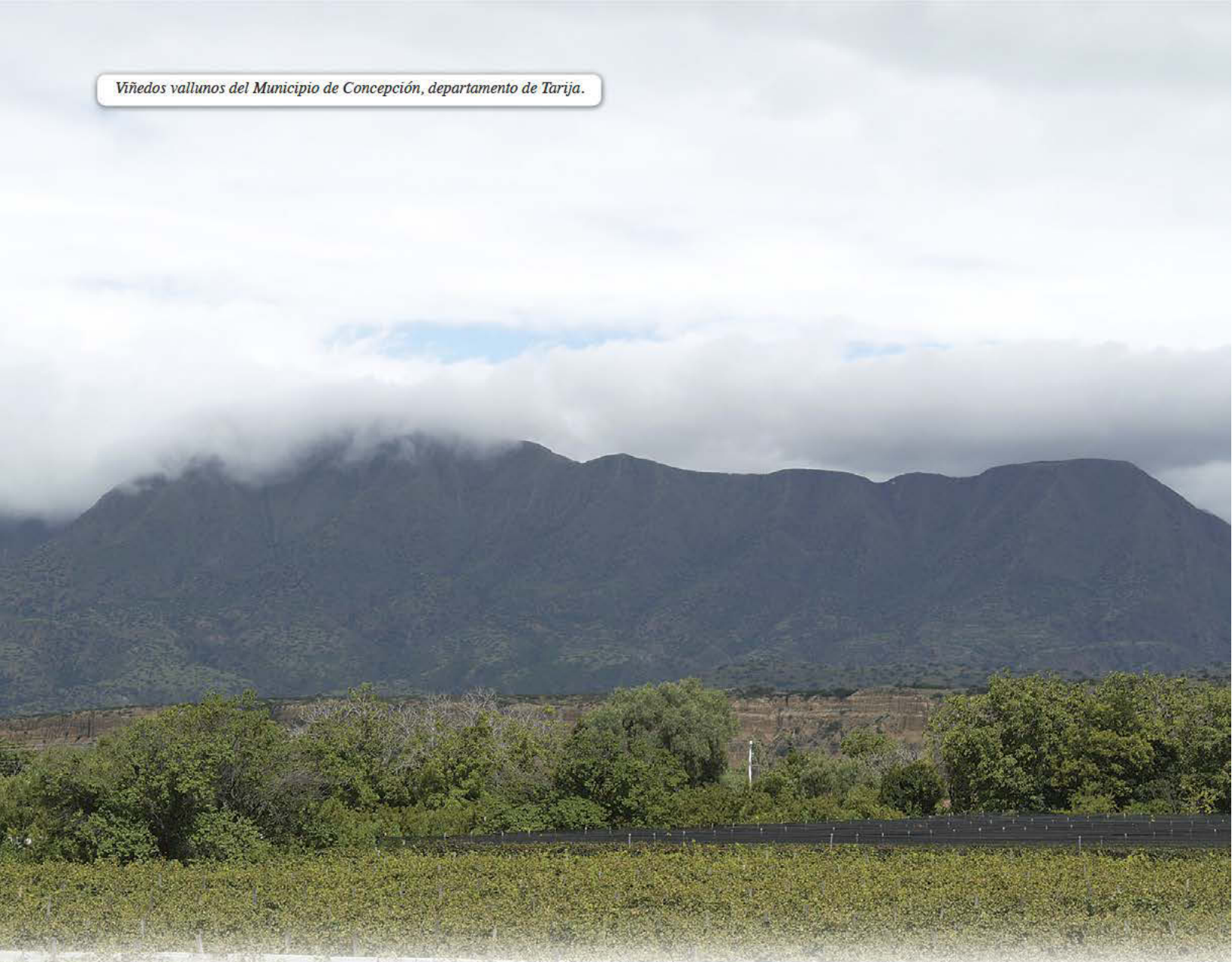
- A los fines de la estrategia y marco de resultados de segunda generación de su Plan Estratégico 2016-2030, que guía el desarrollo y la implementación de programas de acción de VOSERDEM y están focalizados en desafíos, que se espera que hasta 2030, contribuyan significativamente al logro de los objetivos clave del desarrollo propio y del desarrollo sostenible local y global. VOSERDEM es una asociación de fieles católic@s laic@s que ponen en acción el compromiso patriótico y

humano-cristiano hacia el desarrollo sostenible de manera innovativa, consciente y responsable, con valores e inquietudes en la misión de aportar “sal” y “luz” para que la humanidad logre una verdadera sociedad de comunión & participación. Su trabajo, que prioriza muy especialmente a los “hermanos en situación vulnerable”, contribuye a los esfuerzos regionales y mundiales para enfrentar problemas y desequilibrios importantes de la sociedad humana y de su casa global.

- A los fines de aportar al Plan Nacional de Desarrollo Económico y Social (PDES) 2016-2020, aprobado en 2016, por el Gobierno del Estado Plurinacional de Bolivia, con el objetivo de mantener un crecimiento en promedio del 5%, reduciendo la extrema pobreza del 17% al 10% mejorando el acceso a servicios básicos.
- A los fines de aportar a los 17 Objetivos de Desarrollo Sostenible (ODS), que el año 2015, fueron emitidos a nivel planetario, por las Naciones Unidas (ONU), como un llamado universal a la adopción de medidas para poner fin a la pobreza, proteger el planeta y garantizar que todas las personas gocen de paz y prosperidad.

Así y considerando siempre las necesidades locales no cubiertas y sin duplicar esfuerzos, cada unidad académica de la UTIB se desarrollará progresivamente e irá implementando la formación técnica y profesional y también interacción y la cooperación en todos los niveles de educación del Estado Plurinacional de Bolivia.





## **La UTIB y su crecimiento**

### **Aportar “sal” y “luz” para una sociedad de comunión y participación**

La UTIB avanzará en los próximos años habiendo hecho un trabajo eficaz en el desarrollo de sus unidades académicas, con una enseñanza que llega a un estándar de excelencia confirmada con resultados y con pares universitarios y para tener más éxito y atraer a profesores y estudiantes excepcionales.

Ello para que sea ampliamente conocido y reconocido por su impacto constructivo en el mundo, desde lo local a global.

Realizará impacto en el medio local y nacional, con la participación más amplia e integral y como experiencia de sus estudiantes.

Todo ello como una puesta práctica del compromiso con Bolivia y la fe, con la dedicación y al trabajo colaborativo de la comunidad UTIB-Voserdem en su entorno y para su entorno; y para contar con un plan estratégico como el primer paso del proceso de planificación. Movilización de esfuerzos y el consenso alrededor de los temas principales y decidir qué hacer con él, es decir, su aplicación; es el siguiente paso. Por ello, este plan es una “hoja de ruta” para el avance progresivo de la UTIB en los próximos 15 años y debe considerarse como un documento con vida, es decir, que pueda mejorarse, retroalimentarse y adaptarse al tiempo y espacio en el curso de la implementación y planeamiento adicional.



# Plan estratégico UTIB 2017-2030

## Plan cambio continuo para el desarrollo permanente

La UTIB y Voserdem elaboraron este plan que estudió previamente (localmente y nacionalmente) las restricciones tradicionales de enseñanza aprendizaje en la educación clásica y trasciende las barreras de la época, para considerar e intervenir en los retos y desafíos, las necesidades y perspectivas de los tiempos actuales que experimentan cambios permanentes y sorprendentes.

Este proceso de planificación fue iniciado por sus autoridades en 2017, con una acción participativa de comisiones de voluntarios por áreas de acción de la futura actividad de la UTIB. El esfuerzo se ha iniciado con las preguntas esenciales y sus fines:

- ¿Qué se es, como institución y como organización? Para: la misión, la visión y los valores.
- ¿Dónde se quiere llegar? Para los objetivos.
- ¿Cómo y cuándo llegar allí? Para el camino con: metas, acciones, resultados esperados y necesidades.
- ¿Cómo se sabe si se llega, para avanzar más y/o reencaminar? Para la evaluación y la retroalimentación.

Las respuestas a estas preguntas han impulsado en la UTIB, las definiciones de naturaleza, el camino hacia objetivos y el ciclo permanente para mejorar y generar un nuevo plan y así, sucesivamente, para:

- Contar con una entidad única, con los mejores docentes y para atraer y formar estudiantes motivados en el compromiso de contribuir efectiva y eficazmente a su medio, su país y al mundo.
- Alcanzar la aspiración de estar entre las mejores universidades de investigación del país y ser una Universidad ejemplar en participación en el medio y en la generación de impacto real.

- Prestar y atender los pasos de la UTIB con el mayor cuidado, con los mejores recursos logrados y con las conexiones interinstitucionales y humanas más fuertes entre sus componentes internos y externos.

Por lo tanto, ello ha promovido para la UTIB, tres elementos que son medulares en el presente plan: originalidad (única), innovación (creativa) y evaluación (medible).

- Única: Porque analiza los hechos y lee las señales de la época para proyectar con integralidad material y espiritual el lugar del ser humano en su realidad y su medio, desde lo local hasta lo global y velando la sostenibilidad.
- Creativa: Porque genera y asegura innovación a través de la investigación y el posgrado y situándose en un lugar importante entre las mejores universidades de Bolivia.
- Medible: Ejemplar en la enseñanza integral y apropiada como componente de excelencia, constructora en la calidad profesional y humana, y todo ello, en esencia, con indicadores evaluables y determinantes de lo que su plan alcanza.

Es decir, en lo central, la más alta y noble prioridad de la naturaleza humana, aplicada en acciones para los próximos años hasta 2030, manteniendo y mejorando la tarea educativa (la formación), con especial énfasis como una institución u organización universitaria hacia la promoción y reconocimiento de excelencia y liderazgo en la innovación (investigación) y contribuyendo en las necesidades del medio (extensión o servicio a los demás).

A continuación, se señalan las bases, los pasos y los controles en el camino de la UTIB hacia las metas y los objetivos establecidos (propios y los de Voserdem), para los próximos años hasta el 2030.





# Compromisos

## Misión:

*Aprendizaje permanente. Creatividad pertinente. Voluntad firme de hacer el bien.*

La UTIB es una Universidad de una red conjunta de voluntades de hacer el bien con la misión principal de:

- Desarrollar la educación superior, la investigación y la extensión universitaria, con y para el compromiso responsable con el territorio, la población y la fe espiritual en el Estado Plurinacional de Bolivia.
- Descubrir, preservar, usar y difundir el conocimiento científico y tecnológico con acciones de formación técnica y profesional integral, con investigación para impacto y de extensión con servicio a los demás.
- Apoyar las acciones y los emprendimientos de Voserdem y promover una cultura de consulta amplia a lo largo y fuera de la comunidad boliviana.
- Ejecutar acciones para mejorar la vida y medios de vida de sus docentes, sus estudiantes, y de la comunidad local, departamental y nacional.

## Pilares fundamentales:

Integridad, innovación, sostenibilidad.

La naturaleza y los valores implícitos de la UTIB están en la institución VOSERDEM y específicamente en la UTIB están soportadas por tres pilares fundamentales:

- Formación técnica y profesional con valores, compromiso y fe.
- Investigación e innovación coherente con la realidad y las necesidades del medio regional, nacional y mundial.
- Participación institucional en el medio y con el medio, para buscar soluciones basadas en el conocimiento científico y tecnológico.

## Valores

De los tres pilares de la UTIB emergen los valores centrales que son:

- Buscar el conocimiento último y máximo con responsabilidad y compromiso.
- Apoyar la libre participación intelectual y la consulta y la expresión propositiva.
- Sustener la excelencia en la enseñanza - aprendizaje, investigación y extensión.
- Generación y uso del conocimiento que aporte y beneficie a la paz y el progreso del mundo.
- Reconocimiento al mérito, la creatividad, la innovación y el servicio a los demás.
- Trato a todo ser humano con dignidad, respeto y equidad.
- Respetar las diferencias y la diversidad.
- Valorar el intercambio cultural y la cooperación regional, nacional e internacional.
- Trabajar en la permanente construcción de una comunidad colaborativa y comprometida.
- Buscar con pertinencia altos estándares en recursos humanos.







- Tratar con responsabilidad la problemática particular a una región mediante unidades regionales y específicas
- Ejercitar la solidaridad a las regiones y comunidades de mayor necesidad y de mayor urgencia.
- Cultivar la espiritualidad y la fe para mejorar el temple de la voluntad del servicio a los demás.

## Visión

Aspiramos a que la UTIB sea ampliamente reconocida como una Universidad sobresaliente de formación profesional integral, de investigación e innovación exitosa y de la generación de conocimientos fundamentales con aplicación práctica e impacto en problemas del medio y el mundo. Los cambios deseados son preferentemente de crecimiento y desarrollo en las regiones y comunidades necesitadas de Bolivia. También que los resultados de la UTIB constituyan agentes íntegros de cambio en la sociedad boliviana y sus productos sean aportes pertinentes al desarrollo local sostenible.

## Metas globales

### Los cambios deseados son preferentemente de crecimiento y desarrollo

Se admite la importancia de contar con la más alta calidad y calificación sobresaliente de recursos humanos, en todos los componentes del sistema universitario UTIB, con liderazgo gerencial, académico, jerarquía en investigación y creatividad reflexiva, estratégica y compromiso institucional.

Las metas globales definidas en el punto de partida son:

1. Acoger, educar y graduar con la merecida responsabilidad al mayor diverso cuerpo estudiantil posible. Proporcionar a los estudiantes (técnico, profesional y posgrado) una educación que sea distintiva al común, innovadora y de alta calidad, y estimulando desde el inicio el entusiasmo y compromiso para el aprendizaje y el servicio a los demás para el bien de la comunidad.
2. Lograr preeminencia y pertinencia en la educación, la creatividad y el impacto en la sociedad.
3. Reclutar, capacitar y conservar a destacados estudiosos y profesores, y el personal diverso para que desarrollen un soporte adecuado y excelente a los fines de la UTIB.
4. Generar respuestas contundentes a las necesidades, mediante formación, investigación y extensión especialmente en los medios locales y nacionales frágiles, como corresponde a la organización Voserdem que es distinta, especial y con dedicación espiritual.
5. Implementar y sostener estructuras organizativas y procesos recientes a todo momento y que promocionen, apoyen y logren la excelencia en todas sus áreas de acción.
6. Generar y desarrollar vínculos y alianzas regionales, nacionales e internacionales para enfrentar los problemas y ejecutar acciones, internas y externas, con voluntad participativa, reflexión cuidadosa, planificación y estructura pertinente, con evaluación y medición, y con alcance al largo plazo y su sostenibilidad correspondiente.
7. Aportar como un elemento más y desempeñándose en la realidad como un testimonio y como un paso más hacia la construcción de la comunidad Voserdem de laic@s católic@s de Bolivia.



# Objetivos

## Objetivos Generales

### Excelencia educativa

Avanzar hacia la excelencia de la enseñanza-aprendizaje y sus resultados, pero también en la consecución de buenos logros en los aspectos de investigación y extensión nacional e internacional y como también en la educación integral de los y las estudiantes.

### En la investigación e innovación fructífera

Contar con la más alta calidad y calificación sobresaliente de recursos humanos en este campo para hacer que la investigación y la innovación incidan directamente en la prosperidad y en el bienestar de los ciudadanos y su sociedad.

### Extensión con impacto

Incrementar la mentalidad y acción intensa de autoridades, docentes, personal y estudiantes para contribuciones significativas a cuestiones y/o problemas locales, sociales y globales (por ejemplo, la pobreza, el subdesarrollo, los problemas del medio ambiente, salud y espiritualidad), de participar en problemas sociales y/o artes, investigación aplicada y programas de extensión formal.

### Equipo humano transformador

Lograr que el equipo humano en la UTIB trabaja con Valores de la UTIB y de Voserdem, lo que implica el mantenimiento de un ambiente de voluntad de hacer el bien que proporciona compromiso, respeto, dignidad y equidad de todo componente y de todas las clasificaciones de trabajo y sus unidades.

### Voluntad y acción óptima

Fortalecer la voluntad de hacer el bien y el modelo de sostenibilidad en la UTIB y Voserdem, con cambios, avances y transformaciones concordantes con el avance la ciencia y la tecnología en el planeta.

## Objetivos Específicos

### En la excelencia educativa

La clave del sistema está, en este caso, en la excelencia de la enseñanza-aprendizaje y sus resultados, pero también en la consecución de buenos logros en los aspectos de investigación y extensión nacional e internacional y como también en la educación integral de los y las estudiantes. Además, siempre se debe reflexionar, mantener y cultivar las fortalezas existentes en las experiencias de todo el accionar universitario para mejorar la formación, la convivencia, el bienestar, la salud física, y el valor espiritual de toda la comunidad educativa.

Los objetivos en este campo son:

- Mantener una cultura que apoya la excelencia en todos los campos y en todas las unidades académicas implementadas y a implementar y sus demás dependencias.
- Fortalecer estructuras y mecanismos institucionales para la actualización permanente y la innovación pedagógica tanto central y como en todas las unidades universitarias y programas.
- Proporcionar una vivencia y experiencia educativa unificada y compartida en valores para los estudiantes.
- Analizar progresivamente las experiencias educativas planetarias y aprovechar ejemplos y oportunidades internacionales y nacionales para mejorar lo actual y generar acciones de impacto en el conocimiento y aspiraciones de los estudiantes.
- Promover la salud y el bienestar de los estudiantes (pregrados, postgrados y profesionales) como base para el éxito académico y la vida.
- Fortalecer los esfuerzos para atraer y educar a un cuerpo excelente y diverso de estudiantes de pregrado.
- Evaluar y fortalecer permanentemente los programas educativos de graduados y de profesionales para acoger y educar estudiantes que culminen en mejores estudiantes.





## En la investigación e innovación fructífera

En consecuencia, a la importancia de contar con alta calidad y calificación sobresaliente de recursos humanos en este campo, toda adversidad y dificultad debe ser enfrentada y superada mediante la reflexión y la creatividad de la mente humana. De ello emerge la investigación y la innovación que inciden directamente en la prosperidad y en el bienestar de los ciudadanos y su sociedad. La investigación y la innovación contribuyen a hacer del mundo, un buen sitio para vivir y trabajar. Impulsan la competitividad, el crecimiento y la creación de empleo, y aportan a mejorar los diversos campos de la vida humana y de su planeta, como por ejemplo: el medio ambiente, la paz y el progreso, la educación, la sanidad, el transporte, los servicios digitales e innumerables productos y servicios y otros. Gracias a todo ello, la población debe vivir mejor en un planeta que es cuidada mejor.

Nuestros objetivos en este campo son:

- Incrementar progresivamente el número de resultados de investigación que han alcanzado el nivel regional, nacional y mundial.
- Construir y mantener el liderazgo científico en el conjunto de departamentos dentro de sus áreas académicas.
- Fortalecer el apoyo a la investigación y a la cooperación en las zonas piloto establecidas por Voserdem, garantizando excelencia en las acciones interdisciplinarias entre zonas piloto como base.
- Generar y fortalecer los servicios en toda la institución para la administración de la cadena solidaria Voserdem de becas de estudio, de investigación y de extensión (con fuentes de gobiernos locales y nacional, organizaciones locales y nacionales, fundaciones, donantes nacionales e internacionales, acuerdos de cooperación nacional e internacional y financiación de la industria y empresas).
- Mantener y fortalecer las infraestructuras de base, académica, investigación y extensión, así como otras como bibliotecas, talleres, laboratorios, áreas deportivas, medios de producción, selectivamente y compartido con las áreas académicas.

- Promover y construir colaboraciones académicas, de investigación y de extensión, para aportar a la ciencia y la tecnología universal, mutuamente beneficiosas entre la UTIB y toda institución local, regional, departamental, nacional e internacional.

## En la extensión con impacto

Mentalidad y acción intensa de autoridades, docentes, personal y estudiantes para contribuciones significativas a cuestiones y/o problemas locales, sociales y globales (por ejemplo, la pobreza, el subdesarrollo, los problemas del medio ambiente, salud y espiritualidad), de participar en problemas sociales y/o artes, investigación aplicada y programas de extensión formal.

Nuestros objetivos en este campo son:

- Cumplir el compromiso de servicio a los demás como una característica distintiva de la educación propuesta por la UTIB.
- Construir un concepto unificado y aplicar la visión en la misión de compromiso de la Universidad con el ser humano, con el medio local y con el planeta.
- Diseñar, desarrollar y evaluar rigurosa y sistemáticamente todos los programas de comunicación, difusión y de extensión.
- Analizar periódicamente y fortalecer la conexión entre participación, formación y la investigación como fortaleza de innovación e impacto en la sociedad.
- Promover fuertes colaboraciones y alianzas entre la Universidad y los actores sociales el uso de la investigación en el desarrollo económico local y nacional.
- Mantener y adecuar que en toda extensión universitaria UTIB deben aplicarse la coparticipación y cofinanciamiento como compromiso del conjunto de benefactores y beneficiarios.



## En el equipo humano transformador

La excelencia del equipo humano es un componente esencial en toda actividad sobre la faz de la tierra. En este caso, en lo que concierne a lo académico y no académico de la UTIB, y ello es fundamental para el éxito.

El equipo humano en la UTIB trabaja con Valores de la UTIB y de Voserdem, lo que implica el mantenimiento de un ambiente de voluntad de hacer el bien que proporciona compromiso, respeto, dignidad y equidad de todo componente y de todas las clasificaciones de trabajo y sus unidades.

Los valores mencionados, consecuentemente, generan relaciones constructivas del personal académico y no académico de la UTIB, reflejando compromiso con un trabajo productivo, adecuado, efectivo y eficaz.

Los objetivos de este campo son:

- Prever y desarrollar la comunicación y entrenamiento previo al compromiso real de cada recurso humano que entra en el sistema universitario en todos de los elementos constitutivos y de procedimiento de la UTIB y de Voserdem. Además, evaluar anualmente su desempeño en el desarrollo de su compromiso con Bolivia y la fe.
- Mantener personal altamente calificado y considerando las limitaciones presupuestarias.
- Atraer a personal talentoso y solidario.
- Ser ejemplar en toda la gama de personal.
- Proporcionar formación al personal en sus diferentes niveles de trabajo.
- Mantener y mejorar la flexibilidad, pero mantener prioritariamente la responsabilidad en el lugar de trabajo y la mano de obra.
- Trabajar con la comunidad local.
- Aplicar el desarrollo organizacional.

## En la voluntad y acción optima

En los próximos trece años, se fortalecerá la voluntad de hacer el bien y el modelo de sostenibilidad en la UTIB y Voserdem. En tal tiempo se ejecutarán inicios, cambios, avances y transformaciones concordantes con el avance la ciencia y la tecnología en el planeta. Es esencial mantener acciones con competencias, reducción de pérdidas, valorar esfuerzos en mejoras y aprovechar oportunidades de la diversidad y el conjunto. Ello implica institucionalidad organizada y la aplicación de conocimientos de permanente actualización de este campo y en todos sus sectores.

Los objetivos específicos en este campo son:

- Analizar y actuar permanentemente, con participación profesional competente y bajo los avances últimos de la ciencia y la tecnología, sobre los fines del sistema universitario UTIB, su desarrollo, su sostenibilidad y las acciones pertinentes.
- Aplicar que los aportes de todos construyen el todo y que son necesarios. Nada es gratis y lo que hoy parece gratis (necesario porque hoy no se tiene) debe ser devuelto mañana. El compromiso, en este caso, de la cadena solidaria Voserdem es: "hoy por mí, y mañana, yo por el que viene".
- Implementar la enseñanza aprendizaje conectada a la práctica y generar progresivamente en todos los campos, unidades productivas destinadas a la práctica estudiantil y a la generación de ingresos que aporten a la sostenibilidad del sistema universitario UTIB.
- Extender progresivamente las unidades académicas en los sitios pilotos de Voserdem y generar en ellas las áreas y las instancias académicas "respuesta" a las necesidades del medio, de la región, del país y a las de la sostenibilidad del sistema UTIB y Voserdem.
- Fortalecer permanentemente la calidad humana integral de educadores, estudiantes y administrativos.







- Asegurar la acción y las competencias actualizadas de acuerdo a los intereses y habilidades de las instancias locales y nacionales.
- Desarrollar y aplicar permanentemente políticas estratégicas y planificadas.
- Generar y desarrollar mecanismos y procesos diversos que permitan ingresos adicionales a los obtenidos por los aportes estudiantiles.
- Diseñar e implementar nuevos mecanismos de aportes y de reconocimientos de aportes técnicos, científicos, económicos, sociales y ambientales para la mejora institucional y el continuo desempeño óptimo de los recursos humanos de la UTIB y Voserdem.
- Fomentar ambientes y eventos intelectuales, sociales, motivacionales, espirituales y creativos proporcionando oportunidades para mayor diálogo, intercambio y participación; útiles a la sociedad humana.
- Desarrollar formas y manifestaciones ingeniosas producto de compromiso, creatividad, fe, cooperación, solidaridad, participación pública y otros, para obtener lo altamente productivo y novedoso en las actividades universitarias de base.
- Generar cooperación y beneficio conjunto de los recursos tecnológicos, económicos, financieros, sociales y otros que aporten a la sostenibilidad del modelo UTIB y de Voserdem.

## Líneas Estratégicas al 2030

Para los próximos quince años, se establece que la UTIB avanza progresivamente, pero con excelencia que es la máxima prioridad. Esta es la principal vía de sostenimiento y construcción de la preeminencia de la UTIB.

Para el desarrollo de las acciones que se establezcan anualmente, se han fijado siete iniciativas estratégicas para 2016-2030.

1. Renovación y actualización continua en el contexto de prioridades sustanciales a nivel académico, de investigación y la extensión. Identificar unidades y sus departamentos estratégicamente importantes avances significativos de la reputación y desarrollar planes anuales y multianuales dando prioridad a los compromisos con Bolivia y la fe. Utilizar mecanismos y procesos para recaudación de fondos y reasignación interna para generar recursos necesarios con miras a la sostenibilidad del modelo UTIB - Voserdem.
2. Identificar regiones y para ella las unidades de importancia crítica para la Universidad y movilizar recursos y esfuerzos para una posición de liderazgo mientras se trabaja continuamente por el servicio a los demás. Identificar la cúspide del liderazgo y hacer esfuerzos proactivos para generar o conservar ese liderazgo.
3. Crear una cultura en apoyo a la docencia para todo el sistema universitario UTIB (unidad, carrera y departamento). Mejorar continuamente las evaluaciones de la enseñanza y el aprendizaje y la importancia de la enseñanza de excelencia a través de la asignación de recursos en sus unidades, carreras, los departamentos, programas y la UTIB. Identificar y desarrollar buenos modelos para la promoción de una cultura a favor de la enseñanza y utilizar éstos como puntos de referencia para evaluar y mejorar continuamente la enseñanza en todas las unidades.



4. Desarrollar conexiones fuertes entre sus unidades para alcanzar oportunidades educativas estudiantiles y la calidad y el nivel de disciplina. Desarrollar políticas y facilitar la movilidad estudiantil entre carreras y unidades para tomar cursos en otro y diseñar nuevos mecanismos de coordinación y conectividad a través de disciplinas académicas o a través de las unidades dentro de una determinada disciplina académica.
5. Implementar acciones estratégicamente enfocadas en la sostenibilidad y los costos en la infraestructura de apoyo a la investigación y la extensión. Ello incluye a los departamentos como bibliotecas universitarias, centros de investigación, y apoyo administrativo para la UTIB.
6. Lograr avances significativos hacia una original UTIB (docentes, estudiantes y personal) en términos de compromiso, fe, género y etnicidad. Establecer en las acciones objetivos explícitos y ambiciosos, teniendo en cuenta canales adecuados y la importancia de la "masa crítica"; mejorar los recursos humanos y los procesos de retención; y que los mecanismos de responsabilidad apuntan a que las unidades sean eficaces.
7. Fortalecer la comunicación interna y la conexión entre la comunicación y la participación externa y la UTIB de la investigación, educación y extensión. Definir a la misión de divulgación como compromiso de impacto en el medio, ampliar en lo interno y desarrollar enfoques apropiados para las diferentes disciplinas académicas "al mundo" como parte de su trabajo académico.
8. Aplicar los elementos del presente plan estratégico y a partir de ello, generar quinquenalmente y anualmente, los planes operativos con objetivos específicos, resultados esperados, acciones con indicadores, cronograma, presupuesto y seguimiento, lo que también debe evaluado anualmente.





# Administración y evaluación

## Administración organizacional óptima

Nuestra atención está sobre todos los componentes de la UTIB pero administrativamente en tres áreas de recursos: presupuesto y finanzas; proyectos y recursos físicos y la tecnología de la información.

Por ello el esfuerzo será hecho para:

- Fijar orientaciones generales en la administración organizacional.
- Mejorar continuamente en la administración de los recursos financieros.
- Promover la corresponsabilidad eficaz en el medio ambiente natural e intervenido.
- Incorporar continuamente los adelantos mundiales en el conocimiento y la tecnología de la información.
- Aplicar el desarrollo organizacional y todos los elementos de planificación y medición de resultados de performance empresarial y su correspondiente sostenibilidad.

## Valoración del progreso

El plan usa el enfoque del marco lógico para guiar el desarrollo con medición de indicadores cualitativos y/o cuantitativos, donde corresponda, para evaluar el progreso en las metas, objetivos y líneas estratégicas. Esta es la base para el punto de partida desde el cual los administradores, profesores y empleados deben anualmente desarrollar y afinar aún más la medición apropiada e redefinir los indicadores más pertinentes, bajo las directrices:

- Aplicar el enfoque de planificación total en la que toda la Universidad debe valorar el progreso medible con indicadores en todos sus niveles y retroalimentar para la planificación cíclica.
- Establecer la medición con indicadores cualitativos y cuantitativos alrededor de los objetivos y las prioridades.
- Contar con indicadores para cada objetivo y dada la complejidad de la evaluación, fijarlos tan pocos como sea posible mejorar el enfoque.
- Ejecutar medición flexible, operable y sistematizable, no compleja ni sofisticada, para ser útil en una amplia gama de áreas, unidades, departamentos y otras instancias.
- Considerar la necesidad de minimizar tiempo y personal para la medición y su evaluación.
- Utilizar, preferiblemente y siempre que sea posible, las fuentes existentes de datos e información.





# Filosofía, principios, fines y objetivos

## operativos para su estatuto

### Filosofía

Dentro los principios filosóficos consideramos al ser humano (ser vivo y ser espiritual), como el centro y fin de nuestras actividades. Con esta filosofía humanista promovemos la responsabilidad ciudadana, el comportamiento ético, la justicia, la honestidad, la libertad, el interés por la educación integral y la formación inter y multidisciplinaria.

Guiados por esta filosofía, promovemos una educación al alcance de todos, que permita hacer buen uso de la información, para acceder al conocimiento y llevar a cabo acciones inspiradas en valores éticos y morales, desde las creencias e ideologías que libremente decidan adoptar y ejercer los componentes de la comunidad universitaria.

### Principios

Son principios básicos de la Universidad:

- a) La capacidad académica de formar recursos humanos mediante la enseñanza-aprendizaje, la investigación como tarea de generación y renovación del conocimiento y la extensión de los beneficios de la Educación Superior Universitaria y de la cultura a la sociedad, ejerciéndose todo ello, conforme a la Constitución Política del Estado, las Leyes y disposiciones legales conexas.
- b) Selección rigurosa de Recursos humanos orientados a producir resultados de calidad y a hacer las cosas bien desde la primera vez; de acuerdo a sus objetivos, fines, misión y visión institucional.

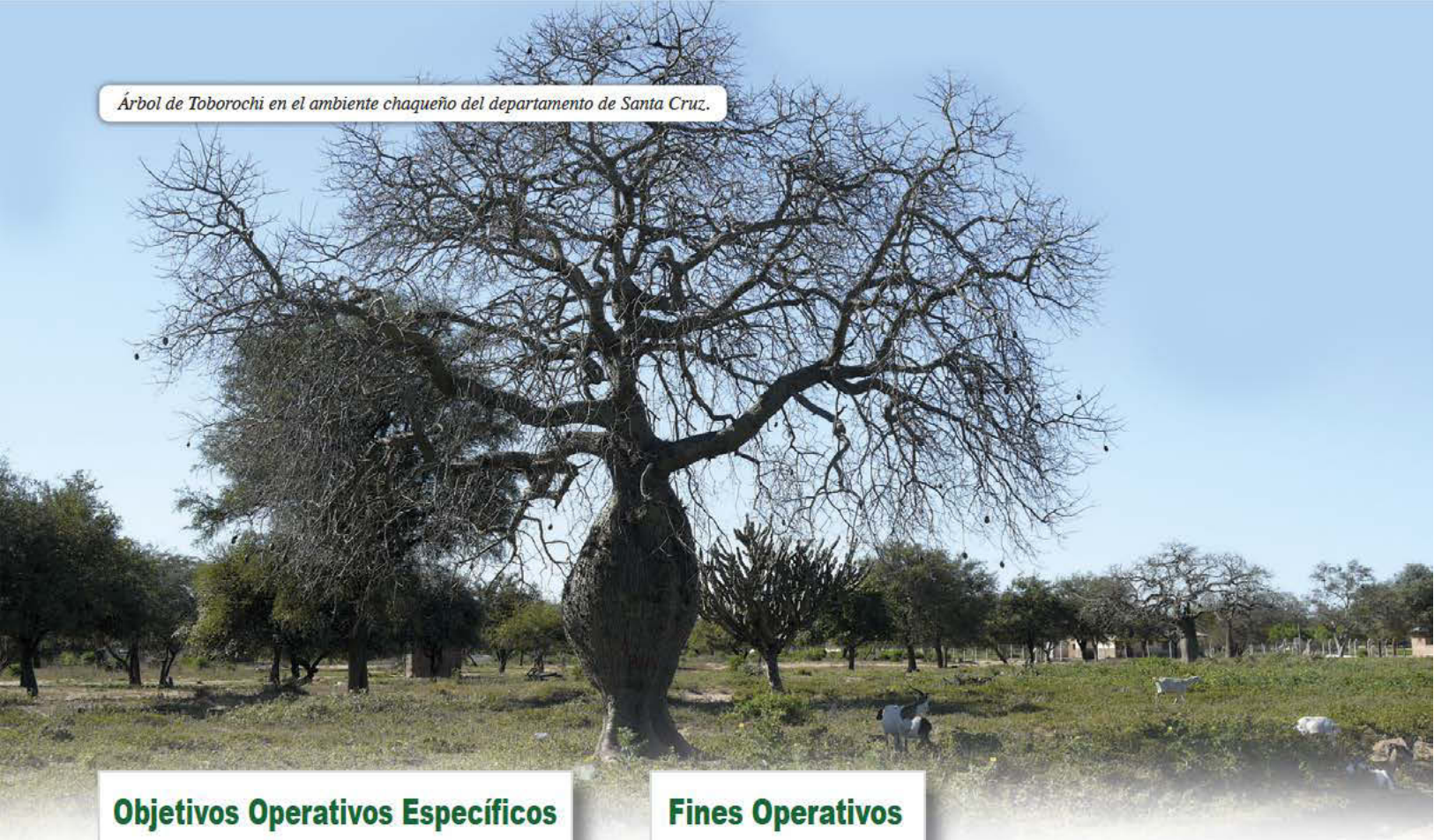
- c) La independencia ideológica de docentes y estudiantes, así como de la libre confrontación de ideas, en términos de respeto mutuo y libre de discriminación alguna.
- d) La promoción de los valores de las personas en concordancia con su dignidad y condición de seres humanos y respeto recíproco en el contexto social.
- e) El rigor científico de la enseñanza incorporando el conocimiento y los adelantos de la ciencia y tecnología, el sentido crítico, la investigación y la interacción social, el planteo de soluciones como respuesta a los problemas emergentes de la realidad, así como la visión humanística, orientados a la formación integral de la persona, fomentando la solidaridad y el servicio a la sociedad.

### Objetivos Operativos

#### Objetivo operativo general

Formar y desarrollar la formación integral de las personas con idoneidad profesional, con vocación de servicio a la sociedad y al estado plurinacional en las distintas áreas del saber, con criterios humanísticos, científicos y técnicos, orientando los mismos al servicio y a la satisfacción de las necesidades que demande la sociedad en general; de esa forma contribuir al desarrollo del conocimiento, a su producción, preservación y difusión a través de la docencia, la investigación y la interacción social posibilitando al Estudiante y futuro Profesional la capacidad crítica; posibilitando el desarrollo de la capacidad crítica, reflexiva, artística, deportiva, incrementando el patrimonio científico y cultural del país.





## Objetivos Operativos Específicos

- a) Organizar y mantener Facultades, Carreras, Centros, y otras Unidades Académicas especiales destinadas al desarrollo científico, cultural, técnico y social.
- b) Analizar, proponer y ejecutar soluciones para aquellos jóvenes y adultos trabajadores, que por razones socioeconómicas no tienen acceso a la educación y a la capacitación adecuada.
- c) Impartir enseñanza de pregrado, postgrado o actualización, que entrañe la ampliación de conocimientos, en las modalidades de titulación reconocidas por los Reglamentos y Leyes vigentes.
- d) Aportar a la investigación científica, tecnológica y/o humanística tanto interna como externamente en sus distintas manifestaciones, incorporando los adelantos alcanzados por la humanidad al servicio de la sociedad.
- e) Colaborar en el conocimiento científico y tecnológico mediante actividades a ser encaradas en cooperación con otras instituciones tanto nacionales como extranjeras.
- f) Promover el perfeccionamiento pedagógico, científico y profesional de docentes e investigadores universitarios, mediante cursos de entrenamientos y actividades de investigación.
- g) Promover políticas de extensión e interacción social para fortalecer la diversidad científica cultural y lingüística.

## Fines Operativos

Son fines operativos de la UNIVERSIDAD UTIB:

- a) Formar profesionales en las distintas áreas del conocimiento y niveles de la educación universitaria, para contribuir al desarrollo nacional y regional, en los campos de la producción material e intelectual, la industria, los servicios y el comercio.
- b) Ofrecer una formación humanista orientada a constituir profesionales creativos, críticos, responsables y éticos que respondan a las necesidades locales, regionales, nacionales y mundiales, mediante la docencia, la investigación y la interacción social.
- c) Enriquecer el acervo nacional mediante el desarrollo de actividades de cultura nacional y popular y la difusión de sus expresiones, así como estudiar y defender la naturaleza y el medio ambiente en términos de equilibrio e interés social.
- d) Asesorar en ámbitos de su conocimiento y/o especialidad a instituciones similares o aún de otra naturaleza, socialmente útiles y lícitas, tanto privadas como públicas, nacionales como internacionales, sin otra restricción que la impuesta por las Leyes.
- e) Promover la elaboración, adaptación, edición, reedición y/o distribución de textos, libros, materiales impresos, así como la invención, el registro de patentes, el desarrollo de procesos técnicos, industriales, comerciales y otros.
- f) Fortalecer los vínculos con otras universidades, fundaciones, ONG'S, centros culturales, de enseñanza, de investigación y otros, tanto nacionales como internacionales, privados o públicos, que estén en concordancia con los fines e intereses declarados en el presente Estatuto Orgánico y los Reglamentos Internos.
- g) Impulsar la investigación científica y tecnológica asociada a la innovación y producción y conocimientos, como rector de lucha contra la pobreza exclusión social y degradación del medio ambiente.



# UNIVERSIDAD TECNOLÓGICA INTEGRAL DE BOLIVIA

## Unidad Académica Sacaca



Comedor amplio y debidamente equipado



Aulas de computación



Aulas equipadas para clases teóricas



18 Sanitarios con tratamiento de aguas servidas



Talleres para técnicos medios y superiores



Taller de metalmecánica







*Producción a campo abierto*



*Aprovechamiento de energías alternativas*



*Invernaderos*



*Dormitorios del internado*



*Interior criadero de cuyes y de pollos*

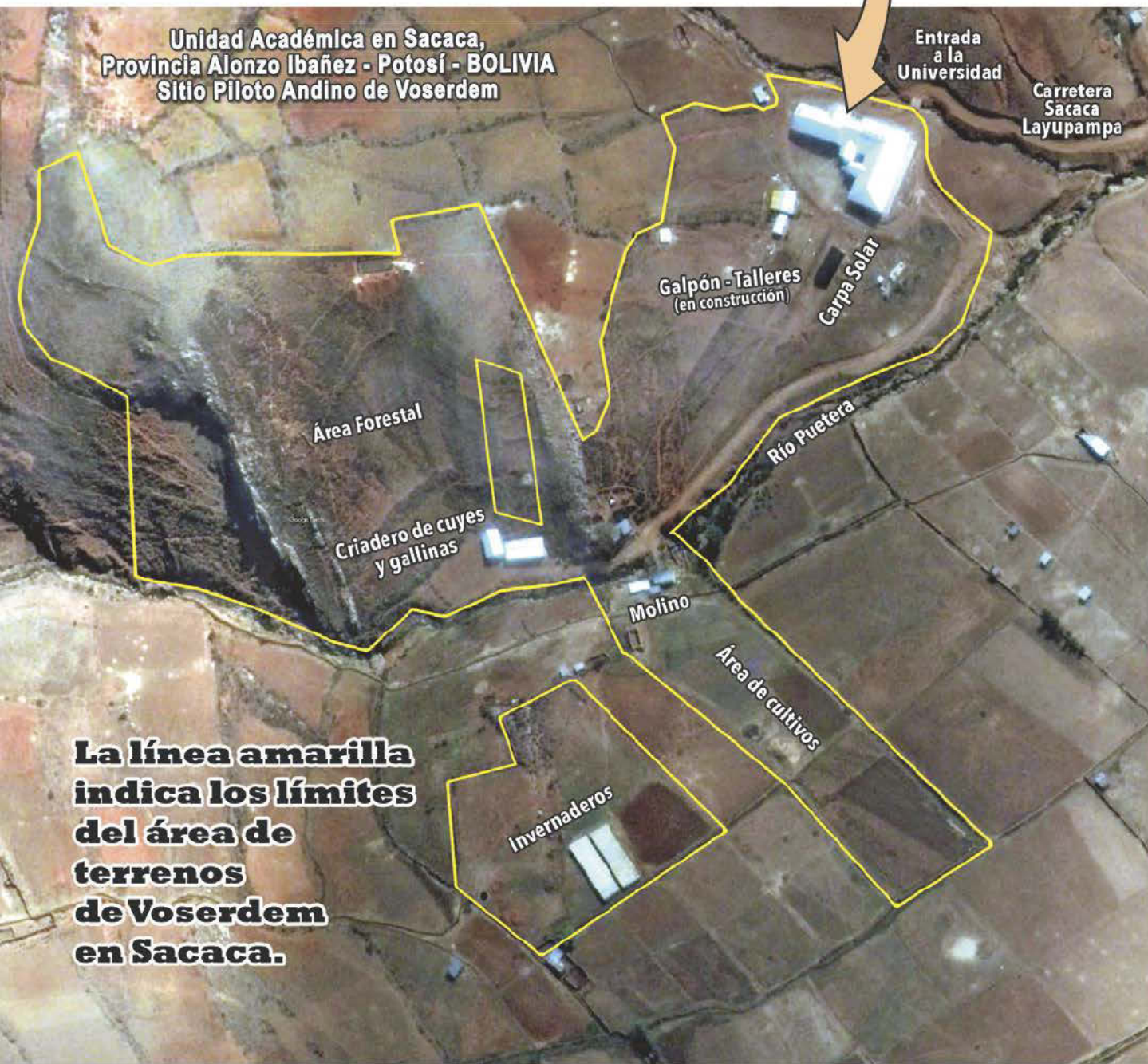


*Producción de alimentos en el invernadero*





Unidad Académica en Sacaca,  
Provincia Alonzo Ibañez - Potosí - BOLIVIA  
Sitio Piloto Andino de Voserdem



**La línea amarilla indica los límites del área de terrenos de Voserdem en Sacaca.**

Impreso en Gráfica "RUBI" 4790157 - 71464586 Cbba. Bolivia  
Fotografías: Manuel Barrantes Lima

**UNIVERSIDAD TECNOLÓGICA INTEGRAL DE BOLIVIA**



**VOSERDEM - VOLUNTARIOS AL SERVICIO DE LOS DEMAS**

WEB: [www.voserdem.org](http://www.voserdem.org)

Of. Legal: C/ Baptista 110 casi Av. Heroínas; Zona Central · Casilla correo postal: 353

Telf. fax 00591-4-4502340 Telf. fax: 00591-4-4753789 · Telf. Móvil: 71723798

Email personal responsable legal: [gonialfaro@gmail.com](mailto:gonialfaro@gmail.com); [gonialfaro@yahoo.com](mailto:gonialfaro@yahoo.com)